

Technische Produktinformation Nr. 07.01

zu Produkt/Version	CamServer 2, CamDisc ^{svr} 4s, CamDisc ^{svr} 10s, CamDisc ^{svr} 4, CamDisc ^{svr} 10, CamTel ^{svr} 4, CamTel ^{svr} 10, CamMobile 4, CamMobile 10
Datum	Mai 2007
Thema	Firmware-Update bei der svr-Serie, CamMobile und CamServer 2
Kurzfassung	Anleitung zur Durchführung eines Firmware-Update für Geräte der svr-Serie, CamMobile und CamServer 2
Download aktuelle Firmware-Version	CamDisc ^{svr} 4s, CamDisc ^{svr} 10s, CamServer 2: http://www.heitel.com/de/service/upgrades/firmware/camdisc-svr-s-camserver-2/ CamDisc ^{svr} 4, CamDisc ^{svr} 10, CamTel ^{svr} 4, CamTel ^{svr} 10, CamMobile 4, CamMobile 10: http://www.heitel.com/de/service/upgrades/firmware/svr-serie-cammobile/
Download CamControl LITE Demo Version	http://www.heitel.com/de/service/downloads/CamControl LITE
Download CamControl PRO Demo Version	http://www.heitel.com/de/service/downloads/CamControl PRO

1. Einführung

Mit Einführung der **CamControl LITE** Software 3.64 und **CamControl PRO** Software 3.65 steht für das Firmware-Update der oben genannten Geräte ein neues Verfahren zur Verfügung.

2. Voraussetzungen

- 2.1. **CamControl LITE** Software 3.64 oder neuer; **CamControl PRO** Software 3.65 oder neuer
- 2.2. Unterverzeichnis /DEVICEUPDATES im **CamControl LITE/PRO** Verzeichnis
- 2.3. Mindestens eine gültige Firmware für den gewählten Gerätetyp (z. B. für **CamDisc^{svr} 4**)

Hinweis: Darüber hinaus können sich weitere Firmware-Versionen für diesen Gerätetyp oder einen anderen Gerätetyp (z. B. für **CamDisc^{svr} 4s**) im Verzeichnis /DEVICEUPDATES befinden.

3. Update-Prozedur

- 3.1. Wählen Sie mit der **CamControl LITE/PRO** 3.64 (oder neuer) den Sender an, der auf den aktuellen Firmware-Stand gebracht werden soll.
- 3.2. Öffnen Sie nach erfolgreichem Verbindungsaufbau zum Gerät mit der Schaltfläche **Einstellungen** die Geräteeinstellungen (**Recordereinstellungen/Firmware-Update**).

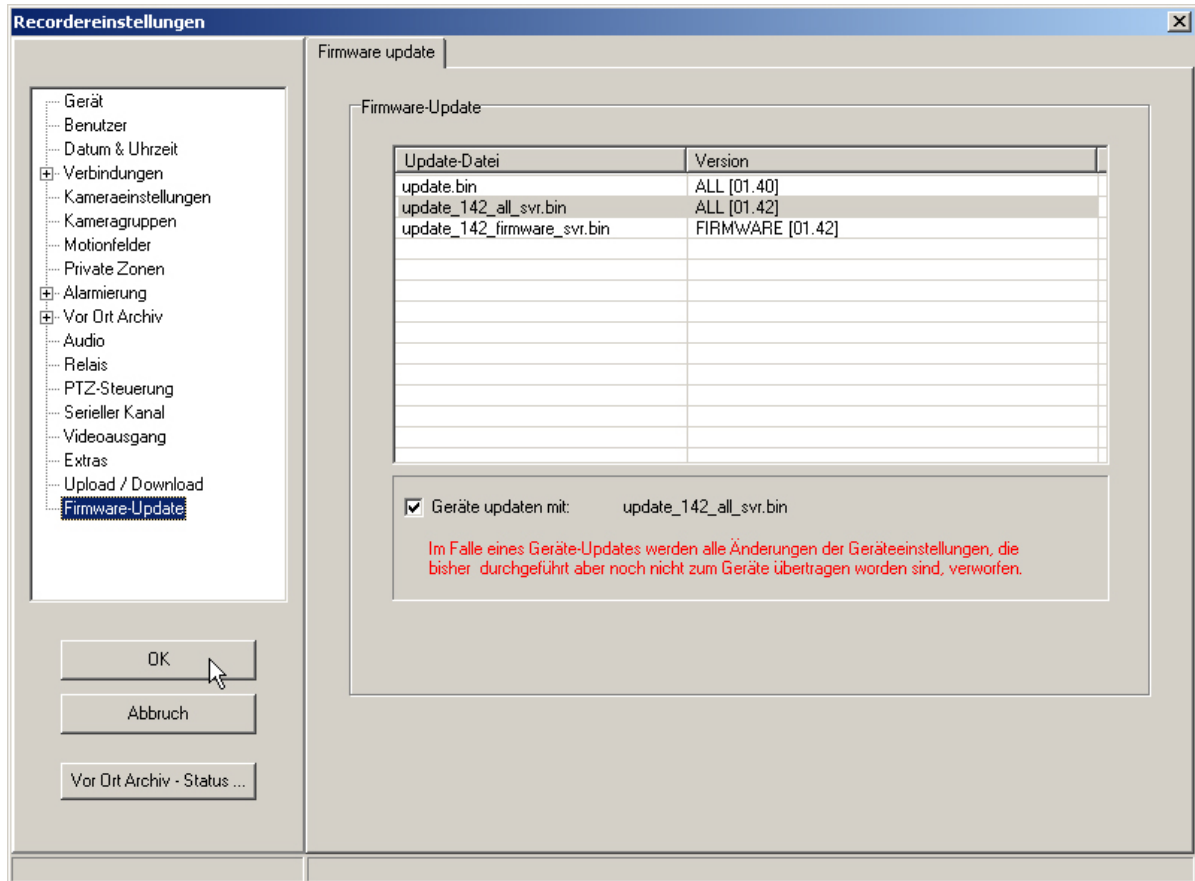
Wird Ihnen der Menüeintrag **Firmware-Update** in der Auswahlliste nicht angezeigt, kann dies folgende Ursachen haben:

- **CamControl LITE/PRO** ist nicht auf dem Versionsstand 3.64 oder neuer.
 - Das Unterverzeichnis /DEVICEUPDATES ist nicht vorhanden.
 - Für den gewählten Gerätetyp liegt keine entsprechende Firmware im Verzeichnis /DEVICEUPDATES vor.
- 3.3. Wählen Sie die gewünschte Firmware-Datei aus, aktivieren Sie die Option **Geräte updaten mit:** und bestätigen Sie die Auswahl mit **OK**.

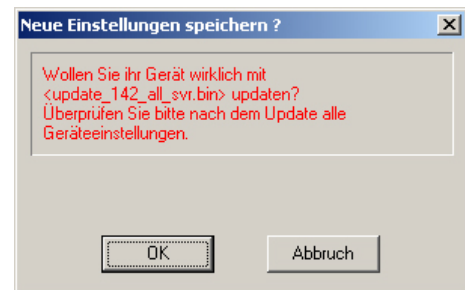
In der Auswahlliste zum Menüeintrag **Firmware-Update** können Ihnen, wie im folgenden Beispiel dargestellt, verschiedene gültige Firmware-Versionen angezeigt werden:

- Die Spalte **Update-Datei** zeigt Ihnen den Namen der Firmware-Datei an.
- Die Spalte **Version** zeigt Ihnen den Typ und in eckigen Klammern die Versionsnummer an. Beim Typ der Firmware wird unterschieden zwischen ALL und FIRMWARE:
 - ALL: Es handelt sich um eine 4 MB große Update-Datei, die neben der Firmware auch ein embedded Linux mit aktueller RAMDISK beinhaltet, wie es ab der Firmware 1.38 erforderlich ist.
 - FIRMWARE: Diese etwa 500 kB große Update-Datei beinhaltet nur die Firmware. Diese Dateien dürfen nur zum Update von Sendern verwendet werden, bei denen vorab mindestens die Firmware 1.38 vom Typ ALL installiert wurde.

Über die HeiTel Website erhalten Sie nur Firmware-Updates vom Typ ALL.



- 3.4. Nach der Bestätigung mit **OK** erfolgt eine Sicherheitsabfrage.
- 3.5. Nach Bestätigung der Sicherheitsabfrage durch **OK** beginnt die Übertragung der Firmware-Datei. Ein Statusfenster gibt Auskunft über den Fortschritt der Übertragung. Anschließend erfolgt eine Überprüfung der übertragenen Firmware-Datei.



- 3.6. Nach erfolgreicher Überprüfung der Firmware-Datei starten Sie die Programmierung des Senders durch **OK**.



Achtung: In Ausnahmefällen können Sie während der Überprüfung der Firmware-Datei die Meldung

"Übertragungsfehler! Gerät wird nicht programmiert." erhalten. Setzen Sie jedoch den Vorgang fort und überprüfen Sie nach dem automatischen Gerätereuestart und einer erneuten Anwahl, ob sich Ihr Gerät mit der erwarteten Firmware-Version meldet (siehe **Recordereinstellungen/ Gerät**).



- 3.7. Das Gerät wird automatisch zurückgesetzt und anschließend neu gestartet. Der gesamte Vorgang dauert mehrere Minuten.
- 3.8. Überprüfen Sie nach einer erneuten Geräteanwahl die Einstellungen.

4. Alternative Update-Prozedur (nur mit CamControl LITE möglich)

Für eine größere Anzahl durchzuführender und gleicher Updates können Sie weiterhin nach der bisher gültigen Update-Prozedur vorgehen:

- 4.1. Kopieren Sie die gewünschte Update-Datei (*.bin) in das **CamControl LITE** Programmverzeichnis und benennen Sie die Datei in UPDATE.BIN um.
- 4.2. Folgenden Sie dem auf den folgenden Seiten beschriebenen Update-Vorgang über das HeiTel Logo!

Die alternative Update-Prozedur können Sie auch verwenden, wenn Sie ein Firmware-Update mit einer **CamControl LITE** Software durchführen möchten, die nicht dem Versionsstand 3.64 oder neuer entspricht.

Diese Prozedur kann analog ebenfalls für Geräte vom Typ **CamDisc^{svr} s** bzw. **CamServer 2** angewendet werden, auch wenn diese in der Beschreibung nicht explizit aufgeführt worden sind.

1. Einleitung

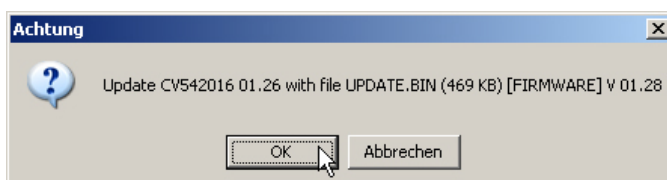
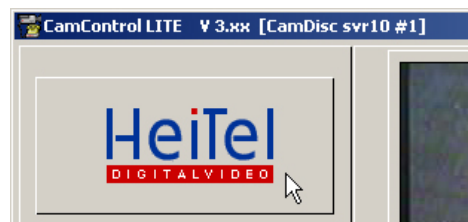
Die vorliegende Update-Anleitung erläutert schrittweise die Installation einer neuen Firmware für die Geräte **CamDisc^{svr} 4**, **CamDisc^{svr} 10**, **CamTel^{svr} 4**, **CamTel^{svr} 10**, **CamMobile 4**, und **CamMobile 10**. Wir empfehlen Ihnen nachdrücklich, Ihr **svr**-Gerät bzw. **CamMobile** mit der neuesten Firmware zu aktualisieren, um von Fehlerkorrekturen zu profitieren und alle Funktionen der **svr**-**CamMobile** Serie nutzen zu können.

2. Voraussetzungen

- 2.1. Bei **CamDisc^{svr} 4** und **CamDisc^{svr} 10** ist zu beachten, dass nur Geräte ab der Seriennummer CQ519004 bzw. CV505002 mit einer neuen Firmware aktualisiert werden dürfen. Bei den Geräten **CamTel^{svr} 4**, **CamTel^{svr} 10**, **CamMobile 4** und **CamMobile 10** können Sie unabhängig von der Seriennummer das Update installieren.
- 2.2. Für die Installation der neuen Firmware benötigen Sie einen PC mit aktueller **CamControl LITE**. Hinweise zu den aktuellen Versionen finden Sie auf <http://www.heitel.com/>. Durch Verwendung der aktuellen **CamControl LITE** Version wird sichergestellt, dass die neuen Funktionen, die mit dem Update installiert wurden, auch in Ihrer Anwendung unterstützt werden.
- 2.3. Stellen Sie sicher, dass Sie mit **CamControl LITE** entweder eine Direkt- oder eine Remote-Verbindung zu Ihrem Gerät aufbauen können.

3. Anleitung zur Durchführung eines Firmware-Update

- 3.1. Kopieren Sie die Datei UPDATE.BIN in das Programmverzeichnis der **CamControl LITE** Software (default: C:/CamControl LITE).
- 3.2. Öffnen Sie die Datei CAMTEL.INI mit einem Texteditor, z. B. mit dem Windows Programm **Editor**. Dieses Programm finden Sie unter **Start\Alle Programme\Zubehör**. Die Datei CAMTEL.INI finden Sie im **CamControl LITE** Programmverzeichnis.
- 3.3. Suchen Sie in der Datei CAMTEL.INI nach dem Eintrag [EXTRA] und fügen Sie dort das Kommando UPDATE=1 ein.
Syntax:
[EXTRA]
UPDATE=1
- 3.4. Speichern Sie nun die Datei CAMTEL.INI.
- 3.5. Starten Sie die Software **CamControl LITE**.
- 3.6. Stellen Sie eine Verbindung zu dem Gerät her, bei dem Sie ein Update durchführen möchten.
Hinweis: Es werden alle Verbindungsarten unterstützt! Weiterführende Hinweise zum Verbindungsaufbau finden Sie in dem jeweiligen Gerätehandbuch.
- 3.7. Nach erfolgreichem Verbindungsaufbau bewegen Sie den Mauscursor auf das Firmenlogo in der linken, oberen Ecke der Softwareoberfläche und betätigen dann die linke Maustaste.
- 3.8. Daraufhin meldet sich die Software mit dem folgenden Dialogfenster. Starten Sie den Update-Vorgang, indem Sie das Feld **OK** bestätigen.



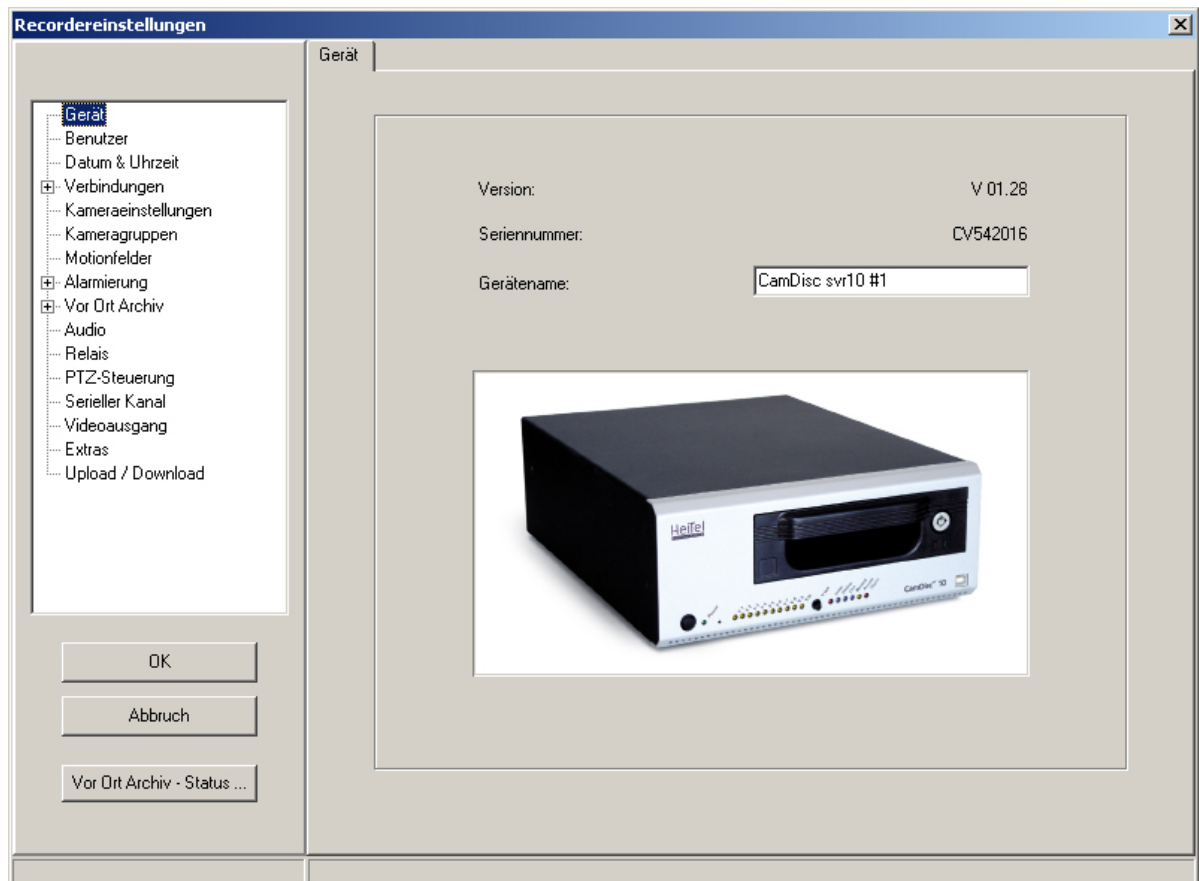
Hinweis: Die Versionsangaben in dem vorliegenden Dialogfenster sind rein zufällig und für die nachfolgenden Schritte bedeutungslos.

- 3.9. Nach der Übertragung der Datei UPDATE.BIN wird das Gerät automatisch zurückgesetzt und anschließend neu gestartet. Der gesamte Vorgang dauert mehrere Minuten.



Bestätigen Sie den Hinweis mit **OK**.

- 3.10. Es wird empfohlen, die Versionsnummer der neu installierten Firmware einmalig zu überprüfen. Stellen Sie dazu wieder eine Verbindung zum Gerät her und wechseln anschließend in die Geräteeinstellungen. Die Versionsangaben finden Sie im Menü **Recordereinstellungen\Gerät**.



- 3.11. Löschen Sie anschließend das Kommando UPDATE=1 in der Datei CAMTEL.INI oder ändern Sie den Eintrag in UPDATE=0, um die Updatefunktion wieder zu deaktivieren.

- 3.12. Ihr Gerät ist nun mit der aktuellen Firmware ausgestattet.